



МИНИСТЕРСТВО СЕЛЬСКОГО ХОЗЯЙСТВА И ПЕРЕРАБАТЫВАЮЩЕЙ
ПРОМЫШЛЕННОСТИ КРАСНОДАРСКОГО КРАЯ

П Р И К А З

от 28.06.2017

г. Краснодар

№ 155

**О внесении изменений в приказ министерства сельского
хозяйства и перерабатывающей промышленности
Краснодарского края от 29 июля 2016 года № 292
«Об утверждении Административного регламента
предоставления министерством сельского хозяйства и
перерабатывающей промышленности Краснодарского края
государственной услуги по предоставлению субсидий
за счет средств краевого бюджета субъектам
агропромышленного комплекса на государственную
поддержку развития виноградарства и виноделия»**

В целях реализации Федерального закона от 27 июля 2010 года № 210-ФЗ «Об организации предоставления государственных и муниципальных услуг», в соответствии с постановлениями главы администрации (губернатора) Краснодарского края от 5 октября 2015 года № 944 «Об утверждении государственной программы Краснодарского края «Развитие сельского хозяйства и регулирование рынков сельскохозяйственной продукции, сырья и продовольствия», от 15 ноября 2011 года № 1340 «Об утверждении Порядков разработки, утверждения административных регламентов исполнения государственных функций и предоставления государственных услуг исполнительными органами государственной власти Краснодарского края» и приказом министерства сельского хозяйства и перерабатывающей промышленности Краснодарского края от 19 апреля 2016 года № 115 «О предоставлении субсидий на осуществление государственной поддержки сельскохозяйственного производства в рамках государственной программы Краснодарского края «Развитие сельского хозяйства и регулирование рынков сельскохозяйственной продукции, сырья и продовольствия» п р и к а з ы в а ю:

1. Утвердить изменения, вносимые в приказ министерства сельского хозяйства и перерабатывающей промышленности Краснодарского края от 29 июля 2016 года № 292 «Об утверждении Административного регламента предоставления министерством сельского хозяйства и перерабатывающей промышленности Краснодарского края государственной услуги по предоставлению субсидий за счет средств краевого бюджета субъектам

агропромышленного комплекса на государственную поддержку развития виноградарства и виноделия», согласно приложению к настоящему приказу.

2. Управлению организационной работы и делопроизводства (Пархоменко):

1) обеспечить направление настоящего приказа для размещения (опубликования) на официальном сайте администрации Краснодарского края в информационно-телекоммуникационной сети «Интернет» и направления на «Официальный интернет-портал правовой информации» (www.pravo.gov.ru);

2) обеспечить размещение настоящего приказа на официальном сайте министерства сельского хозяйства и перерабатывающей промышленности Краснодарского края в информационно-телекоммуникационной сети «Интернет»;

3) в 7-дневный срок после принятия настоящего приказа направить копию приказа с указанием официального издания, в котором он опубликован, в Управление Министерства юстиции Российской Федерации по Краснодарскому краю.

3. Приказ вступает в силу на следующий день после его официального опубликования.

Министр сельского хозяйства и
перерабатывающей промышленности
Краснодарского края



Ф.И. Дереча

ПРИЛОЖЕНИЕ

УТВЕРЖДЕНЫ

приказом министерства сельского
хозяйства и перерабатывающей
промышленности Краснодарского края
от «28» 06. 2017 № 155

**ИЗМЕНЕНИЯ,
вносимые в приказ министерства
сельского хозяйства и перерабатывающей промышленности
Краснодарского края от 29 июля 2016 года № 292 «Об утверждении
Административного регламента предоставления министерством
сельского хозяйства и перерабатывающей промышленности
Краснодарского края государственной услуги по предоставлению
субсидий за счет средств краевого бюджета субъектам
агропромышленного комплекса на государственную поддержку
развития виноградарства и виноделия»**

1. В приложении к приказу:

слова «управление организационной работы, информатизации и делопроизводства» заменить словами «управление организационной работы и делопроизводства» в соответствующих падежах.

2. В подразделе 1.2 «Круг заявителей» раздела 1 Административного регламента:

1) абзац 8 пункта 1.2.1 изложить в следующей редакции:

«При предоставлении субсидии на возмещение части затрат, связанных с развитием питомниководческой базы, предусмотренной подпунктом 1 настоящего пункта, возмещению подлежат затраты года предшествующего отчетному и отчетного года (за исключением затрат, просубсидированных ранее). При предоставлении субсидии на возмещение части затрат, связанных с проведением селекционных мероприятий и связанных с переходом на интенсивную систему возделывания виноградников, предусмотренной подпунктом 1 настоящего пункта, возмещению подлежат затраты отчетного и текущего финансового года (за исключением затрат, просубсидированных ранее).»;

2) подпункт 1.2.2 изложить в следующей редакции:

«1.2.2. Для получения субсидии заявитель должен соответствовать следующим требованиям:

1) регистрация, постановка на налоговый учет и осуществление производственной деятельности на территории Краснодарского края;

2) отсутствие задолженности по налогам, сборам и иным обязательным платежам в бюджеты бюджетной системы Российской Федерации, срок исполнения по которым наступил в соответствии с законодательством Российской Федерации, на первое число месяца, предшествующего месяцу, в котором планируется заключение соглашения о предоставлении субсидии;

3) отсутствие задолженности по арендной плате за землю и имущество, находящиеся в государственной собственности Краснодарского края;

4) отсутствие просроченной задолженности по заработной плате на первое число месяца, в котором подано заявление о предоставлении субсидии;

5) заключение кредитного договора с российскими кредитными организациями (по субсидиям, предусмотренным подпунктом 2 пункта 1.2.1 раздела 1 «Общие положения» Административного регламента);

6) выполнение обязательств по погашению основного долга и уплаты начисленных процентов по кредитам. Субсидии не предоставляются за период, в котором допущено несоблюдение установленных условиями кредитного договора сроков погашения основного долга и начисленных процентов, а также на уплату процентов, начисленных и уплаченных вследствие нарушения обязательств по погашению основного долга и уплаты начисленных процентов (для предоставления субсидий, предусмотренных подпунктам 2 пункта 1.2.1 раздела 1 «Общие положения» Административного регламента);

7) реализация продукции растениеводства (за исключением семенного и посадочного материала сельскохозяйственных культур) на территории Российской Федерации в году, предшествующем получению субсидий, по направлениям, обеспечивающим развитие растениеводства, за исключением субъектов агропромышленного комплекса, не имеющих дохода от реализации сельскохозяйственной продукции в течение первых трех лет начиная с года закладки виноградников;

8) наличие в собственности, аренде или ином законном пользовании виноградников и (или) использование при производстве вина и продуктов переработки винограда сырья, выращенного на территории Краснодарского края;

9) заявитель не должен являться иностранным юридическим лицом, а также российским юридическим лицом, в уставном (складочном) капитале которого доля участия иностранных юридических лиц, местом регистрации которых является государство или территория, включенные в утверждаемый Министерством финансов Российской Федерации перечень государств и территорий, предоставляющих льготный налоговый режим налогообложения и (или) не предусматривающих раскрытия и предоставления информации при проведении финансовых операций (офшорные зоны) в отношении таких юридических лиц, в совокупности превышает 50 процентов;

10) заявитель не должен получать средства из краевого бюджета в соответствии с иными нормативными правовыми актами, на цели предоставления субсидии;

11) отсутствие иной просроченной задолженности перед краевым бюджетом на первое число месяца, предшествующего месяцу, в котором планируется заключение соглашения о предоставлении субсидии.»;

3) дополнить подпунктом 1.2.4 следующего содержания:

«1.2.4. Субсидии предоставляются на основании соглашения о предоставлении субсидии, заключенного между заявителем и министерством, обязательными условиями которого являются:

согласие заявителя на осуществление министерством и органами государственного финансового контроля проверок соблюдения им условий, целей и порядка предоставления субсидий;

запрет юридическим лицам на приобретение за счет полученных средств иностранной валюты, за исключением операций, осуществляемых в соответствии с валютным законодательством Российской Федерации при закупке (поставке) высокотехнологичного импортного оборудования, сырья и комплектующих изделий, а также связанных с достижением целей предоставления этих средств иных операций, определенных нормативными правовыми актами, регулирующими предоставление субсидий;

определение порядка, сроков и форм представления заявителем отчетности о достижении показателей результативности использования субсидии, а также о финансово-экономическом состоянии, по формам, установленным Министерством сельского хозяйства Российской Федерации;

меры ответственности в случае недостижения показателей результативности использования субсидии;

установление следующих показателей результативности использования субсидии:

производственная мощность питомниководческой базы (саженцев в год) – для получателей субсидии на возмещение части затрат в связи с развитием питомниководческой базы;

количество протоклонов, находящихся на сортоизучении (единиц) – для получателей субсидии на возмещение части затрат, связанных с проведением селекционных мероприятий (под протоклоном понимается первичное потомство от выделенных по каким-либо ценным хозяйственным признакам растений винограда);

площадь систем капельного орошения на винограднике (га) – для получателей субсидии на возмещение части затрат, связанных с переходом на интенсивную систему возделывания виноградников;

объем производства винодельческой продукции (тыс. дкл.) – для получателей субсидии на возмещение части затрат в связи с уплатой процентов по кредитам на приобретение холодильного оборудования, электрогенераторных установок, дубовой тары для выдержки и хранения винодельческих продуктов, технологического оборудования для переработки винограда и производства винодельческих продуктов.».

3. В разделе 2 «Стандарт предоставления государственной услуги» Административного регламента:

1) в графе 3 пункта 4 «Срок предоставления государственной услуги»: слова «до 20 декабря» заменить словами «по 23 декабря»;

2) графу 3 пункта 5 «Перечень нормативных правовых актов, регулирующих отношения, возникающие в связи с предоставлением государственной услуги» изложить в следующей редакции:

«Федеральный закон от 27 июля 2006 года № 152-ФЗ «О персональных данных» (первоначальный текст документа опубликован в изданиях «Российской газете» от 29 июля 2006 года № 165, в «Парламентской газете» от 3 августа 2006 года № 126-127, в Собрании законодательства Российской Федерации от 31 июля 2006 года № 31 (часть I), ст. 3451);

Федеральный закон от 27 июля 2010 года № 210-ФЗ «Об организации предоставления государственных и муниципальных услуг» (первоначальный текст документа опубликован в изданиях «Российской газете» от 30 июля 2010 года № 168, в Собрании законодательства Российской Федерации от 2 августа 2010 года № 31, ст. 4179);

Федеральный закон от 6 апреля 2011 года № 63-ФЗ «Об электронной подписи» (первоначальный текст документа опубликован в изданиях «Российской газете» от 8 апреля 2011 года № 75, в «Парламентской газете» от 8 апреля 2006 года № 17, в Собрании законодательства Российской Федерации от 11 апреля 2011 года № 15, ст. 2036);

Постановление Правительства Российской Федерации от 25 июня 2012 года № 634 «О видах электронной подписи, использование которых допускается при обращении за получением государственных и муниципальных услуг» (первоначальный текст документа опубликован в изданиях «Российской газете» от 2 июля 2012 года № 148, в Собрании законодательства Российской Федерации от 2 июля 2012 года № 27, ст. 3744);

Постановление Правительства Российской Федерации от 25 августа 2012 года № 852 «Об утверждении Правил использования усиленной квалифицированной электронной подписи при обращении за получением государственных и муниципальных услуг и о внесении изменения в Правила разработки и утверждения административных регламентов предоставления государственных услуг» (первоначальный текст документа опубликован в изданиях «Российской газете» от 31 августа 2012 года № 200, в Собрании законодательства Российской Федерации от 3 сентября 2012 года № 36, ст. 4903);

Закон Краснодарского края от 28 января 2009 года № 1690-КЗ «О развитии сельского хозяйства в Краснодарском крае» (первоначальный текст документа опубликован в газете «Кубанские новости» от 5 февраля 2009 года № 17, в Информационном бюллетене Законодательного Собрания Краснодарского края от 10 февраля 2009 года № 15 (145), стр. 75);

Закон Краснодарского края от 2 марта 2012 года № 2446-КЗ «Об отдельных вопросах организации предоставления государственных и муниципальных услуг на территории Краснодарского края» (первоначальный текст документа опубликован в газете «Кубанские новости» от 12 марта 2012 года № 43);

Постановление главы администрации (губернатора) Краснодарского края от 11 февраля 2013 года № 100 «Об утверждении Порядка подачи и рассмотрения жалоб на решения и действия (бездействие) исполнительных органов государственной власти Краснодарского края и их должностных лиц, государственных гражданских служащих Краснодарского края и о внесении

изменений в отдельные постановления главы администрации (губернатора) Краснодарского края» (первоначальный текст документа опубликован на официальном сайте администрации Краснодарского края <http://admkrain.krasnodar.ru>, 13 февраля 2013 года);

Постановление главы администрации (губернатора) Краснодарского края от 5 октября 2015 года № 944 «Об утверждении государственной программы Краснодарского края «Развитие сельского хозяйства и регулирование рынков сельскохозяйственной продукции, сырья и продовольствия» (первоначальный текст документа опубликован на официальном сайте администрации Краснодарского края <http://admkrain.krasnodar.ru>, 6 октября 2015 года);

Приказ министерства сельского хозяйства и перерабатывающей промышленности Краснодарского края от 19 апреля 2016 года № 115 «О предоставлении субсидий на осуществление государственной поддержки сельскохозяйственного производства в рамках государственной программы Краснодарского края «Развитие сельского хозяйства и регулирование рынков сельскохозяйственной продукции, сырья и продовольствия» (первоначальный текст документа опубликован на официальном сайте администрации Краснодарского края <http://admkrain.krasnodar.ru>, 19 апреля 2016 года);

Приказ министерства финансов Краснодарского края от 19 декабря 2016 года № 424 «Об утверждении типовой формы соглашения о предоставлении субсидий юридическим лицам (за исключением субсидий государственным (муниципальным) учреждениям), индивидуальным предпринимателям, а также физическим лицам – производителям товаров, работ, услуг, из краевого бюджета» (первоначальный текст документа опубликован на официальном сайте администрации Краснодарского края <http://admkrain.krasnodar.ru>, 19 декабря 2016 года), а также последующие редакции указанных нормативных правовых актов.»;

3) в графу 3 пункта 6 «Исчерпывающий перечень документов, необходимых в соответствии с нормативными правовыми актами для предоставления государственной услуги, которые являются необходимыми и обязательными для предоставления государственной услуги» изложить в следующей редакции:

«Для получения государственной услуги заявитель представляет уполномоченному сотруднику министерства или уполномоченному сотруднику многофункционального центра прошитые (за исключением одного экземпляра справки-расчета на предоставление субсидии), пронумерованные, скрепленные печатью (при ее наличии) и подписью заявителя следующие документы:

по субсидиям, предусмотренным подпунктом 1 пункта 1.2.1 раздела 1 «Общие положения» Административного регламента:

1) заявление о предоставлении субсидии по форме, согласно приложению № 2 к Административному регламенту;

2) справку-расчет причитающейся суммы субсидии в двух экземплярах по форме, согласно приложению № 3 к Административному регламенту;

3) справку об отсутствии просроченной задолженности по заработной плате на первое число месяца, в котором подано заявление о предоставлении

субсидии, подписанную руководителем и главным бухгалтером заявителя и заверенную печатью заявителя (при её наличии);

4) акты выполненных работ по форме, согласно приложению № 5 к Административному регламенту;

5) справку о реализации продукции растениеводства (за исключением семенного и посадочного материала сельскохозяйственных культур) на территории Российской Федерации, подписанную руководителем и главным бухгалтером заявителя и заверенную печатью заявителя (при наличии печати) по форме, согласно приложению № 6 к Административному регламенту - не предоставляется субъектами агропромышленного комплекса, не имеющими дохода от реализации сельскохозяйственной продукции в течение первых трех лет начиная с года закладки виноградников;

6) справку о наличии в собственности, аренде или ином законном пользовании виноградников и (или) использовании при производстве вина и продуктов переработки винограда сырья, выращенного на территории Краснодарского края, на дату подачи заявления о предоставлении субсидии, подписанную руководителем и главным бухгалтером заявителя и заверенную печатью заявителя (при наличии печати) по форме, утверждаемой уполномоченным органом, согласно приложению № 7 к Административному регламенту;

7) копии договоров на выполнение работ с приложением копий платежных документов, подтверждающих оплату выполненных работ, заверенные заявителем (при выполнении работ подрядным способом);

в случае приобретения заявителем материалов для выполнения работ - копии накладных, платежных документов, подтверждающих оплату материалов, заверенные заявителем;

в случае изготовления заявителем материалов для выполнения работ - калькуляция себестоимости, подписанная руководителем и главным бухгалтером заявителя и заверенная печатью (при наличии печати);

8) справку о том, что заявитель не имеет задолженности по иным обязательным платежам в бюджеты бюджетной системы Российской Федерации, срок исполнения по которым наступил в соответствии с законодательством Российской Федерации, подписанную руководителем и главным бухгалтером заявителя и заверенную печатью заявителя (при наличии печати);

9) справку о том, что заявитель не является иностранным юридическим лицом, а также российским юридическим лицом, в уставном (складочном) капитале которого доля участия иностранных юридических лиц, местом регистрации которых является государство или территория, включенные в утверждаемый Министерством финансов Российской Федерации перечень государств и территорий, предоставляющих льготный налоговый режим налогообложения и (или) не предусматривающих раскрытия и предоставления информации при проведении финансовых операций (офшорные зоны) в отношении таких юридических лиц, в совокупности превышает 50 процентов, на первое число месяца, предшествующего месяцу, в котором планируется

заклучение соглашения о предоставлении субсидии, подписанную руководителем и главным бухгалтером заявителя и заверенную печатью заявителя (при наличии печати);

10) справку об отсутствии иной просроченной задолженности перед краевым бюджетом на первое число месяца, предшествующего месяцу, в котором планируется заключение соглашения о предоставлении субсидии, подписанную руководителем и главным бухгалтером заявителя и заверенную печатью заявителя (при наличии печати).

Для получения субсидии, предусмотренной подпунктом 2 пункта 1.2.1. Административного регламента:

1) заявление о предоставлении субсидии по форме, согласно приложению № 8 к Административному регламенту;

2) справку-расчет причитающейся суммы субсидии в двух экземплярах по форме, согласно приложению № 9 к Административному регламенту;

3) справку об отсутствии просроченной задолженности по заработной плате на первое число месяца, в котором подано заявление о предоставлении субсидии, подписанную руководителем и главным бухгалтером заявителя и заверенную печатью заявителя (при её наличии);

4) справку о наличии в собственности, аренде или ином законном пользовании виноградников и (или) использовании при производстве вина и продуктов переработки винограда сырья, выращенного на территории Краснодарского края, на дату подачи заявления о предоставлении субсидии, подписанную руководителем и главным бухгалтером заявителя и заверенную печатью заявителя (при наличии печати) по форме, утверждаемой уполномоченным органом, согласно приложению № 7 к Административному регламенту;

5) справку о том, что заявитель не имеет задолженности по иным обязательным платежам в бюджеты бюджетной системы Российской Федерации, срок исполнения по которым наступил в соответствии с законодательством Российской Федерации, подписанную руководителем и главным бухгалтером заявителя и заверенную печатью заявителя (при наличии печати);

6) справку о том, что заявитель не является иностранным юридическим лицом, а также российским юридическим лицом, в уставном (складочном) капитале которого доля участия иностранных юридических лиц, местом регистрации которых является государство или территория, включенные в утверждаемый Министерством финансов Российской Федерации перечень государств и территорий, предоставляющих льготный налоговый режим налогообложения и (или) не предусматривающих раскрытия и предоставления информации при проведении финансовых операций (офшорные зоны) в отношении таких юридических лиц, в совокупности превышает 50 процентов, на первое число месяца, предшествующего месяцу, в котором планируется заключение соглашения о предоставлении субсидии, подписанную руководителем и главным бухгалтером заявителя и заверенную печатью заявителя (при наличии печати);

7) справку об отсутствии иной просроченной задолженности перед краевым бюджетом на первое число месяца, предшествующего месяцу, в котором планируется заключение соглашения о предоставлении субсидии, подписанную руководителем и главным бухгалтером заявителя и заверенную печатью заявителя (при наличии печати);

8) копии кредитного договора, выписки из ссудного счета заемщика о получении кредита, а также график погашения кредита и уплаты процентов по нему, заверенные кредитной организацией (представляются при первом обращении заявителя);

9) копии платежных документов и выписок по ссудному и расчетному счетам заявителя, подтверждающих оплату процентов и основного долга по кредиту, заверенные кредитной организацией;

10) копию лицензии на производство, хранение, поставки и розничную продажу произведенной сельскохозяйственными производителями винодельческой продукции и (или) производство, хранение и поставки произведенной алкогольной и спиртосодержащей пищевой продукции, и (или) производство, хранение и поставки произведенного этилового спирта (представляется при первом обращении заявителя) заверенные заявителем);

11) документы, подтверждающие целевое использование кредитных средств (представляются по мере их использования):

копии договоров поставки на приобретение технологического оборудования для переработки винограда и производства виноматериалов, приобретение дубовой тары для выдержки и хранения виноматериалов, холодильного оборудования, электрогенераторных установок (далее - оборудование) с приложением копий платежных поручений, подтверждающих оплату по договору, товарных накладных, заверенные заявителем;

копии актов приема-передачи оборудования, актов о приеме-передаче оборудования в монтаж по формам, в соответствии с требованиями законодательства Российской Федерации.

В случае приобретения оборудования за иностранную валюту дополнительно представляются следующие документы:

копии платежных поручений и (или) документов, подтверждающих открытие аккредитива, заверенные заявителем;

копии свифтовых сообщений о подтверждении перевода иностранной валюты, заверенные заявителем;

копия таможенной декларации на товары, заверенная заявителем (представляется после оформления в установленном порядке таможенной декларации на товары в соответствии с договором).

В случае обращения за предоставлением субсидии на возмещение части затрат на уплату процентов по кредитам на приобретение оборудования по розливу, укупорке, оформлению готовой винодельческой продукции, предусмотренных подпунктом 2 пункта 1.2.1 настоящего регламента, представляется справка заявителя о фактическом использовании заявляемого оборудования для розлива, укупорки и оформления винодельческой продукции, произведенной исключительно из выращенного на территории Российской

Федерации винограда, подписанная руководителем и главным бухгалтером заявителя и заверенная печатью (при ее наличии).»;

4) графу 3 пункта 7 «Исчерпывающий перечень документов, необходимых в соответствии с нормативными правовыми актами для предоставления государственной услуги, которые находятся в распоряжении государственных органов» изложить в следующей редакции:

«Для предоставления государственной услуги министерством запрашиваются следующие сведения в отношении заявителя (посредством межведомственного запроса, в том числе в электронной форме с использованием единой системы межведомственного электронного взаимодействия и подключаемых к ней региональных систем межведомственного электронного взаимодействия):

от Управления Федеральной налоговой службы по Краснодарскому краю: подтверждающие отсутствие (наличие) задолженности по уплате налогов, сборов и иным обязательным платежам в бюджеты бюджетной системы Российской Федерации по состоянию на первое число месяца, предшествующего месяцу, в котором планируется заключение соглашения о предоставлении субсидии;

из Единого государственного реестра юридических лиц или Единого государственного реестра индивидуальных предпринимателей;

от департамента имущественных отношений Краснодарского края - сведения о наличии (отсутствии) задолженности по арендной плате за землю и имущество, находящиеся в государственной собственности Краснодарского края, на первое число месяца, предшествующего месяцу, в котором планируется заключение соглашения о предоставлении субсидии.

Сведения из Единого государственного реестра юридических лиц или Единого государственного реестра индивидуальных предпринимателей, в том числе могут быть получены министерством с официального сайта Федеральной налоговой службы Российской Федерации с помощью сервиса «Предоставление сведений из ЕГРЮЛ/ЕГРИП о конкретном юридическом лице/индивидуальном предпринимателе в форме электронного документа».

Заявитель вправе представить документы и сведения, указанные в настоящем подпункте, и иные документы по собственной инициативе.

В случае предоставления копий указанных документов, они должны быть заверены в установленном законодательством Российской Федерации порядке.».

5) в графе 3 пункта 9 «Исчерпывающий перечень оснований для отказа в приеме документов, необходимых для предоставления государственной услуги» подпункт 1 изложить в следующей редакции:

«1) окончание срока приема документов, установленного министерством.»;

дополнить подпунктом 3 следующего содержания:

«3) не подлежат приему документы, указанные в пункте 6 раздела 2 «Стандарт предоставления государственной услуги» Административного регламента, представленные в форме электронного документа:

а) не подписанные усиленной квалифицированной электронной подписью;

б) имеющие неоговоренные в них исправления;

в) непригодные для восприятия с использованием электронной вычислительной техники;

г) в результате проверки усиленной квалифицированной подписи, которой подписано заявление и прикладываемые к нему документы, выявлено несоблюдение установленных статьей 11 Федерального Закона от 6 апреля 2011 года № 63-ФЗ «Об электронной подписи» условий признания ее действительности.»;

б) в графе 3 пункта 10 «Исчерпывающий перечень оснований для приостановления или отказа в предоставлении государственной услуги» подпункт 2 изложить в следующей редакции:

«2) несоответствие представленных заявителем документов требованиям, определенным пунктом 6 подраздела 2 «Стандарт предоставления государственной услуги» Административного регламента или непредставление (предоставление не в полном объеме) указанных документов;»;

дополнить подпунктом 4 следующего содержания:

«4) недостоверность представленной заявителем информации.»;

7) в графе 3 пункта 15 «Срок и порядок регистрации запроса заявителя о предоставлении государственной услуги» абзац 3 изложить в следующей редакции:

«При поступлении заявления в электронной форме с использованием официального сайта министерства, федеральной государственной информационной системы «Единый портал государственных и муниципальных услуг (функций)», Портала государственных и муниципальных услуг Краснодарского края для получения государственной услуги регистрация осуществляется в срок не позднее 1-го рабочего дня, следующего за днем его поступления в министерство.»;

8) графу 3 пункта 18 «Иные требования, в том числе учитывающие особенности предоставления государственной услуги в многофункциональных центрах и в электронной форме» дополнить абзацами следующего содержания:

«Заявитель вправе обращаться в многофункциональные центры в целях предоставления государственной услуги неограниченное количество раз.

Заявителям для получения государственной услуги в электронной форме, а также информации о предоставлении государственной услуги предоставляется возможность направления заявления и получения информации с использованием федеральной государственной информационной системы «Единый портал государственных и муниципальных услуг (функций)» и Портала государственных и муниципальных услуг Краснодарского края, в том числе с использованием усиленной квалифицированной подписи.».

4. В разделе 3 «Состав, последовательность и сроки выполнения административных процедур (действий), требования к порядку их выполнения» Административного регламента:

подраздел 3.1. «Исчерпывающий перечень административных процедур» изложить в следующей редакции:

«3.1. Исчерпывающий перечень административных процедур

Предоставление государственной услуги включает следующие административные процедуры:

- 1) прием и регистрация заявления о предоставлении субсидии с прилагаемыми документами;
- 2) рассмотрение документов, направление межведомственных запросов и принятие решения о предоставлении государственной услуги или отказе в ее предоставлении;
- 3) оформление платежных документов для перечисления субсидии на расчетный счет заявителя.

Блок-схема последовательности административных процедур при предоставлении государственной услуги приведена в приложении № 1 к Административному регламенту.»;

подраздел 3.2. «Проверка полноты представленных заявителем документов» изложить в следующей редакции:

«3.2. Прием и регистрация заявления о предоставлении субсидии с прилагаемыми документами

3.2.1. Основанием для начала административной процедуры является поступление заявления и документов, предусмотренных в пункте 6 раздела 2 «Стандарт предоставления государственной услуги» Административного регламента, в сроки, указанные в объявлении, размещенном с использованием информационно-телекоммуникационной сети «Интернет» на официальном сайте министерства (www.msh.krasnodar.ru), в письменной форме непосредственно в министерство или почтовым отправлением, или в многофункциональные центры, либо в электронной форме в виде электронного документа, подписанного электронной подписью, или с использованием федеральной государственной информационной системы «Единый портал государственных и муниципальных услуг (функций)» в управление организационной работы и делопроизводства министерства.

3.2.2. Перечень классов средств электронной подписи, которые допускаются к использованию при обращении за получением государственной услуги, оказываемой с применением усиленной квалифицированной электронной подписи (далее-квалифицированная подпись) и определяется на основании утверждаемой федеральным органом исполнительной власти по согласованию с Федеральной службой безопасности Российской Федерации модели угроз безопасности информации в информационной системе, используемой в целях приема обращений за получением государственной услуги и (или) предоставления такой услуги.

3.2.3. При предоставлении заявления в электронной форме, в том числе с использованием федеральной государственной информационной системы «Единый портал государственных и муниципальных услуг (функций)»

заявителю направляется уведомление в форме электронного документа, подписанного усиленной квалифицированной электронной подписью должностным лицом министерства, ответственным за прием документов, подтверждающее прием и регистрацию заявления и прилагаемых к нему документов.

3.2.4. При поступлении заявления за получением государственной услуги, подписанной квалифицированной подписью, должностное лицо управления организационной работы и делопроизводства министерства проводит процедуру проверки действительности квалифицированной подписи, с использованием которой подписан электронный пакет (пакет электронных документов) о предоставлении государственной услуги, предусматривающую проверку соблюдения условий, указанных в статье 11 Федерального закона от 6 апреля 2011 года № 63-ФЗ «Об электронной подписи».

Проверка квалифицированной подписи осуществляется должностным лицом управления организационной работы и делопроизводства министерства, ответственным за предоставление государственной услуги, самостоятельно с использованием имеющихся средств электронной подписи или средств информационной системы головного удостоверяющего центра, которая входит в состав инфраструктуры, обеспечивающей информационно-техническое взаимодействие действующих и создаваемых информационных систем, используемых для предоставления услуг, а также с использованием средств информационной системы аккредитованного удостоверяющего центра.

Направление заявителю уведомления в электронной форме об отказе в приеме к рассмотрению заявления за получением государственной услуги, в случае если в результате проверки квалифицированной подписи будет выявлено несоблюдение установленных условий признания ее действительности – в течение 3-х дней со дня завершения проведения такой проверки.

3.2.5. Уполномоченный сотрудник управления организационной работы и делопроизводства министерства:

регистрирует заявление в порядке поступления в журнале регистрации программы «1С: Предприятие» с присвоением порядкового номера;

ставит на заявлении штамп с номером и датой регистрации.

3.2.6. Регистрация заявления осуществляется в день его поступления, в течение одного рабочего дня.

3.2.7. Результатом административной процедуры является прием и регистрация заявления с документами или отказ в приеме документов с указанием причины отказа (пункт 9 раздела 2 «Стандарт предоставления государственной услуги» Административного регламента).

Способом фиксации результата административной процедуры является регистрация заявления с прилагаемыми документами.

3.2.8. Максимальное время выполнения административной процедуры по приему и регистрации документов составляет не более 15-ти минут.»;

подраздел 3.4 считать подразделом 3.3 и изложить в следующей редакции:

«3.3. Рассмотрение документов, направление межведомственных запросов и принятие решения о предоставлении государственной услуги или отказе в ее предоставлении

3.3.1. Основанием для начала административной процедуры является передача в день регистрации заявления управлением организационной работы и делопроизводства министерства зарегистрированного заявления с документами на рассмотрение в приемную министра или его заместителя для указания по выполнению документа (резолуция).

Уполномоченный сотрудник управления по бухгалтерскому учету, субсидированию, отчетности и государственным закупкам министерства (отдел методологии бухгалтерского учета организаций АПК и государственных закупок) забирает заявление с документами из приемной министра или его заместителя с указаниями по выполнению документа (резолуцией).

3.3.2. Уполномоченный сотрудник управления по бухгалтерскому учету, субсидированию, отчетности и государственным закупкам министерства (отдел методологии бухгалтерского учета организаций АПК и государственных закупок):

осуществляет рассмотрение и проверку документов на предмет соответствия заявителей статусу «субъект агропромышленного комплекса»;

запрашивает в уполномоченных государственных органах посредством межведомственного запроса, в том числе в электронной форме с использованием единой системы межведомственного электронного взаимодействия и подключаемых к ней региональных систем межведомственного электронного взаимодействия, следующие документы и сведения в отношении заявителя:

сведения от Управления Федеральной налоговой службы по Краснодарскому краю:

подтверждающие отсутствие (наличие) задолженности по налогам, сборам и иным обязательным платежам в бюджеты бюджетной системы Российской Федерации, срок исполнения по которым наступил в соответствии с законодательством Российской Федерации по состоянию на первое число месяца, предшествующего месяцу, в котором планируется заключение соглашения о предоставлении субсидии;

сведения из Единого государственного реестра юридических лиц или Единого государственного реестра индивидуальных предпринимателей.

От департамента имущественных отношений Краснодарского края - сведения о наличии (отсутствии) задолженности по арендной плате за землю и имущество, находящиеся в государственной собственности Краснодарского края, на первое число месяца, предшествующего месяцу, в котором планируется заключение соглашения о предоставлении субсидии.

При отсутствии технической возможности направление запросов осуществляется в письменном виде.

Заявитель вправе представить документы и сведения, указанные в настоящем подпункте, и иные документы по собственной инициативе.

После получения сведений уполномоченный сотрудник управления по бухгалтерскому учету, субсидированию, отчетности и государственным закупкам министерства (отдел методологии бухгалтерского учета организаций АПК и государственных закупок) осуществляет проверку на предмет:

соблюдения заявителем условия регистрации, постановки на налоговый учет на территории Краснодарского края.

Информация о подтверждении (не подтверждении) статуса «субъект агропромышленного комплекса», а также по запросам и сведениям, полученным в рамках межведомственного взаимодействия, отражаются в программе «1С: Предприятие» с отметкой «Исполнено» и указанием даты.

3.3.3. Уполномоченный сотрудник отдела методологии бухгалтерского учета организаций АПК и государственных закупок учетно-финансового управления министерства передает документы в управление по виноградарству и винодельческой промышленности министерства.

При предоставлении документов на получение субсидии, предусмотренной подпунктом 1 пункта 1.2.1. раздела 1 «Общие положения» Административного регламента уполномоченный сотрудник отдел виноградарства осуществляет рассмотрение документов на предмет:

достижения следующих показателей результативности использования субсидии:

производственная мощность питомниководческой базы (саженцев в год) – для получателей субсидии на возмещение части затрат в связи с развитием питомниководческой базы;

количество протоклонов, находящихся на сортоизучении (единиц) – для получателей субсидии на возмещение части затрат, связанных с проведением селекционных мероприятий (под протоклоном понимается первичное потомство от выделенных по каким-либо ценным хозяйственным признакам растений винограда);

площадь систем капельного орошения на винограднике (га) – для получателей субсидии на возмещение части затрат, связанных с переходом на интенсивную систему возделывания виноградников;

соответствия фактически выполненным работ, работам указанным в актах выполненных работ;

соответствия израсходованных материалов, указанным в актах выполненных работ;

соответствия указанных в справке-расчете на предоставление субсидий и актах выполненных работ объемов работ, фактически проведенным работам;

проверяет наличие копий договоров, платежных документов, накладных, калькуляции себестоимости в случае изготовления заявителем материалов для выполнения работ.

Осуществляет рассмотрение документов на наличие:

справки о реализации продукции растениеводства (за исключением семенного и посадочного материала сельскохозяйственных культур) на территории Российской Федерации в году, предшествующем получению субсидий, по направлениям, обеспечивающим развитие растениеводства, за

исключением субъектов агропромышленного комплекса, не имеющих дохода от реализации сельскохозяйственной продукции в течение первых трех лет начиная с года закладки виноградников;

справки о наличии в собственности, аренде или ином законном пользовании виноградников и (или) использования при производстве вина и продуктов переработки винограда сырья, выращенного на территории Краснодарского края.

При предоставлении документов на получение субсидии, предусмотренной подпунктом 2 пункта 1.2.1. раздела 1 «Общие положения» Административного регламента уполномоченный сотрудник управления по виноградарству и винодельческой промышленности министерства (отдел винодельческой промышленности) осуществляет рассмотрение документов на предмет:

достижения показателя результативности использования субсидии - объем производства винодельческой продукции (тыс. дкл.);

целевого использования кредитных средств.

Осуществляет рассмотрение документов на наличие:

справки о наличии в собственности, аренде или ином законном пользовании виноградников и (или) использования при производстве вина и продуктов переработки винограда сырья, выращенного на территории Краснодарского края;

справки о фактическом использовании заявляемого оборудования для розлива, укупорки и оформления винодельческой продукции, произведенной исключительно из выращенного на территории Российской Федерации винограда (в случае обращения за предоставлением субсидии на возмещение части затрат на уплату процентов по кредитам на приобретение оборудования по розливу, укупорке, оформлению готовой винодельческой продукции).

По завершении проверки указанных документов оформляется заключение в листе согласования заявителя, проставляется дата проверки, лист согласования подписывается специалистом, осуществлявшим проверку и начальником отдела и передается в отдел анализа, контроля и приема деклараций управления по виноградарству.

3.3.4. Уполномоченный сотрудник отдела анализа, контроля и приема деклараций управления по виноградарству и винодельческой промышленности:

проверяет наличие оформленного в установленном порядке листа согласования;

проверяет наличие лимитов бюджетных обязательств, предусмотренных в краевом бюджете на эти цели на текущий финансовый год;

копии кредитного договора, выписки из ссудного счета заявителя о получении кредита, а также график погашения кредита и уплаты процентов по нему;

копии платежных документов и выписок по ссудному и расчетному счетам заявителя, подтверждающих оплату процентов и основного долга по кредиту;

копию лицензии на производство, хранение, поставки и розничную продажу произведенной сельскохозяйственными производителями винодельческой продукции и (или) производство, хранение и поставки произведенной алкогольной и спиртосодержащей пищевой продукции, и (или) производство, хранение и поставки произведенного этилового спирта; документы, подтверждающие целевое использование кредитных средств копии договоров поставки на приобретение технологического оборудования для переработки винограда и производства виноматериалов, приобретение дубовой тары для выдержки и хранения виноматериалов, холодильного оборудования, электрогенераторных установок с приложением копий платежных поручений, подтверждающих оплату по договору, товарных накладных и актов приема-передачи оборудования, актов о приеме-передаче оборудования в монтаж по формам, в соответствии с требованиями законодательства Российской Федерации;

осуществляет рассмотрение документов на наличие:

справки об отсутствии просроченной задолженности по заработной плате на первое число месяца, в котором подано заявление о предоставлении субсидии;

справки об отсутствии иной просроченной задолженности перед краевым бюджетом на первое число месяца, предшествующего месяцу, в котором планируется заключение соглашения о предоставлении субсидии;

справки о том, что заявитель не имеет задолженности по иным обязательным платежам в бюджеты бюджетной системы Российской Федерации, срок исполнения по которым наступил в соответствии с законодательством Российской Федерации, на первое число месяца, предшествующего месяцу, в котором планируется заключение соглашения о предоставлении субсидии;

справки, что заявитель не является иностранным юридическим лицом, а также российским юридическим лицом, в уставном (складочном) капитале которого доля участия иностранных юридических лиц, местом регистрации которых является государство или территория, включенные в утверждаемый Министерством финансов Российской Федерации перечень государств и территорий, предоставляющих льготный налоговый режим налогообложения и (или) не предусматривающих раскрытия и предоставления информации при проведении финансовых операций (офшорные зоны) в отношении таких юридических лиц, в совокупности превышает 50 процентов, на первое число месяца, предшествующего месяцу, в котором планируется заключение соглашения о предоставлении субсидии;

проверяет справки-расчеты причитающихся сумм субсидий на правильность оформления и исчисления суммы субсидий, вносит данные в программу «1С: Предприятие».

3.3.5. При соответствии заявителя требованиям и условиям получения субсидии, уполномоченный сотрудник управления по виноградарству и винодельческой промышленности министерства (отдел виноградарства) готовит проект приказа о принятии решения о предоставлении субсидий за счет

средств краевого бюджета субъектам агропромышленного комплекса на государственную поддержку развития виноградарства и виноделия (далее - приказ), на основании оформленного листа согласования, информации по запросам и сведениям, полученным в рамках межведомственного взаимодействия и отраженным в программе «1С: Предприятие»;

передает копию подписанного приказа вместе со вторыми экземплярами справок-расчетов в отдел правовой работы и противодействия коррупции министерства для заключения соглашения о предоставлении субсидии.

3.3.6. Уполномоченный сотрудник отдела правовой работы и противодействия коррупции министерства:

обеспечивает заключение соглашения с заявителем (соглашение о предоставлении субсидии, в соответствии с типовой формой, утверждаемой министерством финансов Краснодарского края);

обеспечивает учет и хранение соглашения о предоставлении субсидии;

направляет заявителю второй экземпляр соглашения и справки-расчета в течение 10-ти рабочих дней со дня заключения соглашения;

вносит в программу «1С: Предприятие» реквизиты заключенного соглашения в разрезе каждого заявителя.

3.3.7. При наличии оснований для отказа заявителю в предоставлении государственной услуги, указанных в пункте 10 раздела 2 «Стандарт предоставления государственной услуги» Административного регламента, уполномоченный сотрудник министерства (управления по виноградарству и винодельческой промышленности, управления по бухгалтерскому учету, субсидированию, отчетности и государственным закупкам), осуществлявший проверку документов, в течение 15-ти рабочих дней со дня регистрации заявления готовит, при необходимости согласовывает с другими участвующими в предоставлении государственной услуги управлениями министерства, письменное уведомление об отказе в предоставлении субсидии с указанием причины отказа, направляемое заявителю, и вносит в программу «1С: Предприятие» сведения о направлении заявителю отказа в предоставлении субсидии.

3.3.8. Результатом административной процедуры является регистрация приказа и заключения соглашения или направление заявителю письменного уведомления об отказе в предоставлении субсидии с указанием причины отказа.

3.3.9. Срок исполнения административной процедуры составляет 15 рабочих дней со дня регистрации заявления.»;

подраздел 3.5 считать подразделом 3.4 и изложить в следующей редакции:

«3.4. Оформление платежных документов и перечисление субсидии на расчетный счет заявителя

3.4.1. Основанием для начала административной процедуры является внесение отделом правовой работы и противодействия коррупции

министерства в программу «1С: Предприятие» реквизитов заключенного соглашения о предоставлении субсидии.

3.4.2. Уполномоченный сотрудник управления по виноградарству и винодельческой промышленности министерства (отдел анализа, контроля и приема деклараций):

оформляет платежные документы в электронном виде;

направляет их в управление по бухгалтерскому учету, субсидированию, отчетности и государственным закупкам министерства (отдел бухгалтерского учета и сводной отчетности).

3.4.3. Результатом административной процедуры является направление уполномоченным сотрудником управления по бухгалтерскому учету, субсидированию, отчетности и государственным закупкам министерства (отдел бухгалтерского учета и сводной отчетности) в электронном виде платежных документов в министерство финансов Краснодарского края для перечисления с лицевого счета министерства на расчетные счета заявителей, открытые в кредитных организациях, не позднее десятого рабочего дня после принятия решения о предоставлении субсидии, причитающейся суммы субсидии.

3.4.4. Срок административной процедуры составляет 10 рабочих дней со дня окончания рассмотрения документов и заключения соглашения.»

подраздел 3.6 считать подразделом 3.5;

подраздел 3.7 считать подразделом 3.6 и изложить в следующей редакции:

«3.6. Особенности выполнения административных процедур в многофункциональных центрах

Прием заявлений с прилагаемыми документами (далее - документы) через многофункциональный центр осуществляется в соответствии с порядком и графиком работы многофункционального центра.

В случае обращения заявителя в многофункциональный центр уполномоченный сотрудник многофункционального центра:

- 1) проверяет полноту представленных заявителем документов;
- 2) осуществляет прием представленных заявителем документов или отказывает в приеме документов с указанием причин отказа;
- 3) составляет расписку в получении документов (далее – расписка) в двух экземплярах, включающую:
 - а) опись документов, представленных заявителем;
 - б) информацию о министерстве: наименование, местонахождение, место приема граждан по вопросам оказания государственной услуги, часы приема граждан по предоставлению государственной услуги, справочные телефоны, по которым производится информирование о порядке предоставления государственной услуги, адрес официального сайта в информационно - коммуникационной сети «Интернет», адрес электронной почты;
 - в) информацию о порядке уведомления заявителя о результате предоставления государственной услуги;
 - г) информацию о сроке передачи документов заявителя в министерство и

сроке предоставления государственной услуги;

д) информацию о дате и времени приема документов заявителя (под временем приема понимается время, в которое уполномоченным сотрудником многофункционального центра окончен прием документов и составлена расписка);

е) информацию о должности, фамилии, инициалах уполномоченного сотрудника многофункционального центра, осуществлявшего прием документов;

ж) подпись уполномоченного сотрудника многофункционального центра, осуществлявшего прием документов;

4) передает один экземпляр расписки заявителю;

5) регистрирует заявление по дате и времени приема, указанным в расписке;

6) направляет министерству расписку, заявление и документы заявителя в полном объеме в срок, установленный соглашением о взаимодействии с многофункциональным центром, - в течение 2-х рабочих дней со дня приема заявления и документов многофункциональным центром.

Заявления с прилагаемыми документами, поступившие в министерство, в том числе через многофункциональные центры, регистрируются уполномоченным сотрудником управления организационной работы и делопроизводства министерства в порядке, указанном в подразделе 3.3 «Регистрация заявления о предоставлении субсидии с прилагаемыми документами» раздела 3 «Состав, последовательность и сроки выполнения административных процедур (действий), требования к порядку их выполнения» Административного регламента.

При невыполнении заявителем условий получения субсидии, уполномоченный сотрудник управления по виноградарству и винодельческой промышленности министерства оформляет письменное уведомление об отказе в предоставлении субсидии с указанием причины отказа и направляет его в многофункциональный центр в течение 15-ти рабочих дней со дня окончания рассмотрения документов.

В случае направления уполномоченным сотрудником управления по бухгалтерскому учету, субсидированию, отчетности и государственным закупкам министерства (отдел бюджетного учета и сводной отчетности) в электронном виде и платежных документов в министерство финансов Краснодарского края, уполномоченный сотрудник управления по виноградарству и винодельческой промышленности министерства оформляет письменное уведомление о предоставлении субсидии и направляет его в многофункциональный центр в течение 2-х рабочих дней со дня направления сводных реестров и платежных документов для перечисления субсидии на расчетный счет заявителя.

Выдача результата предоставления государственной услуги заявителю осуществляется уполномоченным сотрудником многофункционального центра в течение 1-го рабочего дня после получения от министерства письменного уведомления о результате предоставления государственной услуги.

Реализация многофункциональным центром и его работниками действий, предусмотренных настоящим пунктом Административного регламента, осуществляется на основании соглашения, заключенного между министерством и уполномоченным многофункциональным центром на заключение соглашений на координацию и взаимодействие с иными многофункциональными центрами на территории Краснодарского края – государственным автономным учреждением Краснодарского края «Многофункциональный центр предоставления государственных и муниципальных услуг Краснодарского края.».

подраздел 3.8 считать подразделом 3.7 и изложить в следующей редакции:

«3.7. Предоставление государственной услуги в электронном виде

Предоставление государственной услуги в электронном виде осуществляется в электронной форме в пределах двух этапов.

Заявителям обеспечивается возможность получения информации о предоставляемой государственной услуге на официальном сайте министерства, в федеральной государственной информационной системе «Единый портал государственных и муниципальных услуг (функций)», на Портале государственных и муниципальных услуг Краснодарского края.

Для получения доступа к возможностям федеральной государственной информационной системе «Единый портал государственных и муниципальных услуг (функций)» необходимо выбрать субъект Российской Федерации и, после открытия списка территориальных федеральных органов исполнительной власти в этом субъекте Российской Федерации, органов исполнительной власти субъекта Российской Федерации и органов местного самоуправления, выбрать министерство сельского хозяйства и перерабатывающей промышленности Краснодарского края с перечнем оказываемых государственных услуг и информацией по каждой услуге.

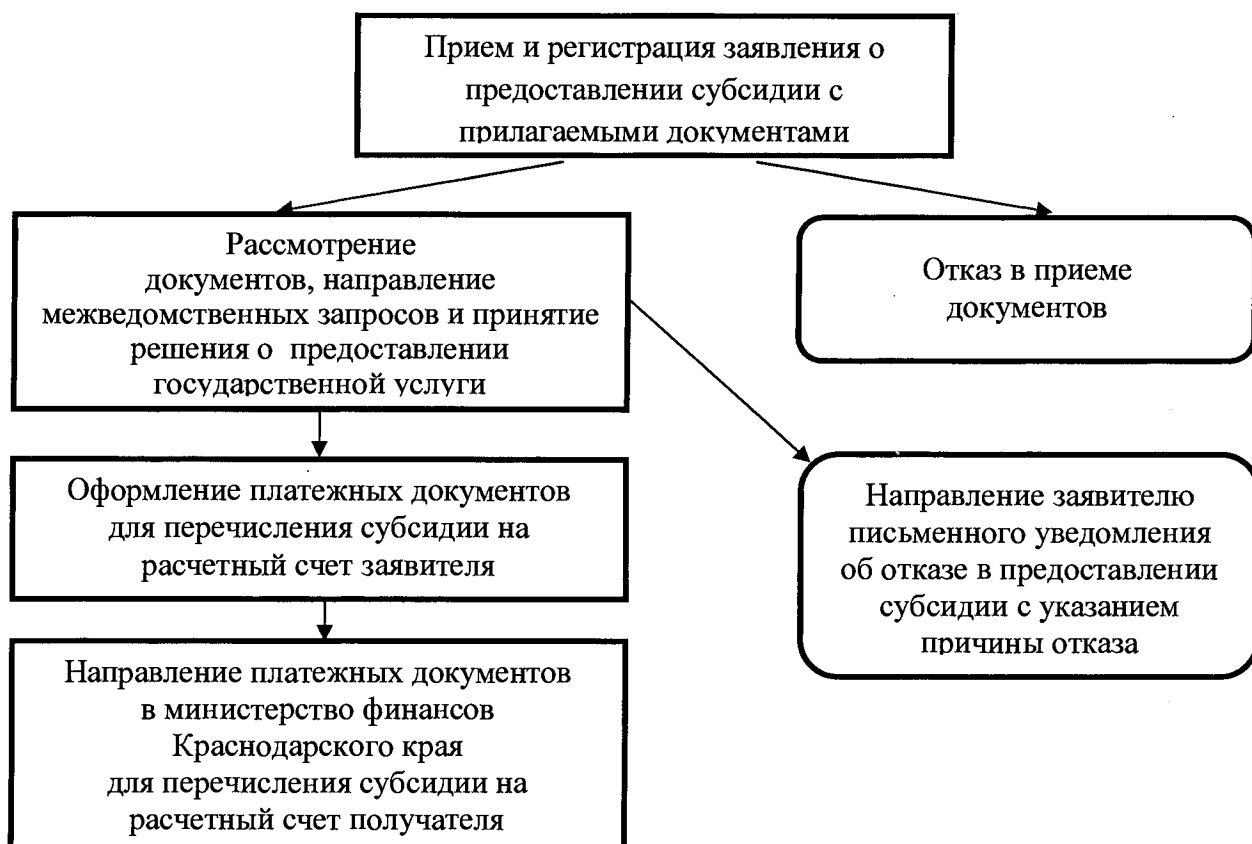
Для получения доступа к возможностям Портала государственных и муниципальных услуг Краснодарского края необходимо выбрать министерство сельского хозяйства и перерабатывающей промышленности Краснодарского края с перечнем оказываемых государственных услуг и информацией по каждой услуге.

В карточке государственной услуги на Портале государственных и муниципальных услуг Краснодарского края и в федеральной государственной информационной системе «Единый портал государственных и муниципальных услуг (функций)» размещается информация о государственной услуге, включая порядок получения услуги и адреса мест приема документов для предоставления услуги, а также обеспечивается возможность копирования заявителями форм документов, необходимых для получения государственной услуги.».

5. Приложение № 1 к Административному регламенту изложить в следующей редакции:

«ПРИЛОЖЕНИЕ № 1
к Административному регламенту
предоставления министерством
сельского хозяйства и
перерабатывающей промышленности
Краснодарского края государственной
услуги по предоставлению субсидий за
счет краевого бюджета субъектам
агропромышленного комплекса на
государственную поддержку
виноградарства и виноделия

БЛОК-СХЕМА
предоставления государственной услуги
по предоставлению субсидий за счет средств краевого бюджета
субъектам агропромышленного комплекса на государственную
поддержку развития виноградарства и виноделия



6. Приложение № 2 к Административному регламенту изложить в следующей редакции:

**«ПРИЛОЖЕНИЕ № 2
к Административному регламенту
предоставления министерством
сельского хозяйства и
перерабатывающей промышленности
Краснодарского края государственной
услуги по предоставлению субсидий за
счет краевого бюджета субъектам
агропромышленного комплекса на
государственную поддержку
виноградарства и виноделия**

ФОРМА

Исх. № _____ от _____ 20__ г.

В министерство сельского хозяйства
и перерабатывающей промышленности
Краснодарского края

г. Краснодар, ул. Рашпилевская, 36

от _____
(наименование заявителя)

ЗАЯВЛЕНИЕ

**о предоставлении субсидии за счет средств краевого бюджета
на возмещение части затрат, связанных с развитием питомниководческой
базы, проведением селекционных мероприятий и переходом
на интенсивную систему возделывания виноградников**

Прошу предоставить в соответствии с постановлением главы администрации (губернатора) Краснодарского края от 5 октября 2015 года № 944 «Об утверждении государственной программы Краснодарского края «Развитие сельского хозяйства и регулирование рынков сельскохозяйственной продукции, сырья и продовольствия» субсидию на возмещение части затрат связанных с развитием питомниководческой базы, проведением селекционных мероприятий и переходом на интенсивную систему возделывания виноградников (нужное отметить знаком – X):

☐ возмещение части затрат связанных с развитием питомниководческой базы;

☐ возмещение части затрат связанных с проведением селекционных мероприятий;

☐ возмещение части затрат связанных с переходом на интенсивную систему возделывания виноградников.

в сумме _____ руб. _____ коп.

Сообщаю следующие сведения:

1. Полное наименование _____
2. Почтовый адрес _____
(индекс, край, район, населенный пункт, улица, дом, квартира)
3. Телефон, факс _____
4. Адрес электронной почты _____
5. ОГРН (ОГРНИП) _____
6. ИНН _____
7. КПП _____
8. ОКТМО (до муниципального образования) _____
9. ОКПО _____
10. Информация о статусе субъекта малого и среднего предпринимательства в соответствии с Федеральным законом от 24 июля 2007 года № 209-ФЗ «О развитии малого и среднего предпринимательства в Российской Федерации» _____
(субъект малого предпринимательства, среднего предпринимательства, микропредприятие, либо не является таковым)

Подтверждаю, что выполняю условие по привлечению и использованию иностранных работников, указанное в Законе Краснодарского края от 28 января 2009 года № 1690-КЗ «О развитии сельского хозяйства в Краснодарском крае»:

☐ не привлекаю и не использую иностранных работников;

☐ использую труд иностранных работников на сезонных работах;

☐ использую труд граждан Украины, признанных беженцами, а также граждан Украины и лиц без гражданства, постоянно проживавших на территории Украины, прибывших на территорию Российской Федерации в экстренном массовом порядке, которые направлены на работу исполнительными органами государственной власти Краснодарского края и центрами занятости населения в муниципальных образованиях Краснодарского края;

☐ привлекаю иностранных работников в качестве высококвалифицированных специалистов в соответствии с Федеральным законом от 25 июля 2002 года № 115-ФЗ «О правовом положении иностранных граждан в Российской Федерации».

Подтверждаю, что не получал средства из соответствующего бюджета бюджетной системы Краснодарского края в соответствии с иными нормативными правовыми актами, муниципальными правовыми актами и осуществляю производственную деятельность на территории Краснодарского края.

Достоверность и полноту сведений, содержащихся в настоящем заявлении и прилагаемых к нему документах, подтверждаю.

Об ответственности за предоставление неполных или заведомо недостоверных сведений и документов предупрежден.

Согласен на автоматизированную, а также без использования средств автоматизации обработку персональных данных в соответствии с Федеральным законом Российской Федерации от 27 июля 2006 года № 152-ФЗ «О персональных данных» и иным законодательством Российской Федерации и Законодательством Краснодарского края.

Все условия, необходимые для предоставления субсидии выполняю.

Уведомлен о том, что в случае выявления несоблюдения целей и условий предоставления субсидии, недостижения показателей результативности, установления факта представления ложных сведений в целях получения субсидии обязаны возвратить полученную субсидию в доход краевого бюджета в течение 15 календарных дней со дня получения от уполномоченного органа требования о возврате субсидии.

К заявлению приложены следующие документы:

- | | |
|----------|---------------------------|
| 1) _____ | на _____ л. в _____ экз.; |
| 2) _____ | на _____ л. в _____ экз.; |
| 3) _____ | на _____ л. в _____ экз.; |
| 4) _____ | на _____ л. в _____ экз.; |
| 5) _____ | на _____ л. в _____ экз. |

Руководитель _____
(должность) (подпись) (расшифровка подписи)

М.П. (печать – при наличии)

Документы сдал «___» _____ 20__ год _____
(подпись) (расшифровка подписи)

Документы принял _____
(должность) (подпись) (расшифровка подписи)

«___» _____ 20__ год

ПРИЛОЖЕНИЕ

к заявлению о предоставлении субсидии
за счет средств краевого бюджета на
возмещение части затрат, связанных с
развитием питомниководческой базы,
проведением селекционных мероприятий

и переходом на интенсивную систему
возделывания виноградников

ЛИСТ СОГЛАСОВАНИЯ

управлением по виноградарству и винодельческой промышленности
документов, представленных заявителем для получения
субсидии на возмещение части затрат, связанных с развитием
питомниководческой базы, проведением селекционных мероприятий и
переходом на интенсивную систему возделывания виноградников

Наименование заявителя _____

(ИНН, район, город)

ЗАКЛЮЧЕНИЕ

Ответственный исполнитель _____
(подпись) (расшифровка подписи)

Начальник отдела виноградарства
«__» _____ 20__ год _____
(подпись) (расшифровка подписи)

Ответственный исполнитель _____
(подпись) (расшифровка подписи)

Начальник отдела анализа,
контроля и приема деклараций
«__» _____ 20__ год _____
(подпись) (расшифровка подписи)

».

7. Приложения № 4 к Административному регламенту исключить.

8. В приложении № 7 к Административному регламенту по тексту цифры
«2015» заменить на цифры «20__».

9. Приложение № 8 к Административному регламенту изложить в
следующей редакции:

«ПРИЛОЖЕНИЕ № 8
к Административному регламенту
предоставления министерством
сельского хозяйства и

перерабатывающей промышленности
Краснодарского края государственной
услуги по предоставлению субсидий за
счет краевого бюджета субъектам
агропромышленного комплекса на
государственную поддержку
виноградарства и виноделия

ФОРМА

Исх. № _____ от _____ 20__ г.

В министерство сельского хозяйства
и перерабатывающей промышленности
Краснодарского края

г. Краснодар, ул. Раппопортская, 36

от _____
(наименование заявителя)

ЗАЯВЛЕНИЕ

**о предоставлении за счет средств краевого бюджета субсидий
на возмещение части затрат в связи с уплатой процентов по кредитам
на приобретение холодильного оборудования, электрогенераторных
установок, дубовой тары для выдержки и хранения винодельческих
продуктов, технологического оборудования для переработки
винограда и производства винодельческих продуктов**

Прошу предоставить в соответствии с постановлением главы администрации (губернатора) Краснодарского края от 5 октября 2015 года № 944 «Об утверждении государственной программы Краснодарского края «Развитие сельского хозяйства и регулирование рынков сельскохозяйственной продукции, сырья и продовольствия», субсидии на возмещение части затрат в связи с уплатой процентов по кредитам на приобретение холодильного оборудования, электрогенераторных установок, дубовой тары для выдержки и хранения винодельческих продуктов, технологического оборудования для переработки винограда и производства винодельческих продуктов
в сумме _____ руб. _____ коп.

Сообщаю следующие сведения:

1. Полное наименование _____

2. Почтовый адрес _____
(индекс, край, район, населенный пункт, улица, дом, квартира)

3. Телефон, факс _____

4. Адрес электронной почты _____

5. ОГРН (ОГРНИП) _____

6. ИНН _____

7. КПП _____

8. ОКТМО (до муниципального образования) _____

9. ОКПО _____

10. Информация о статусе субъекта малого и среднего предпринимательства в соответствии с Федеральным законом от 24 июля 2007 года № 209-ФЗ «О развитии малого и среднего предпринимательства в Российской Федерации» _____
(субъект малого предпринимательства, среднего предпринимательства, микропредприятие,

либо не является таковым)

Подтверждаю, что выполняю условие по привлечению и использованию иностранных работников, указанное в Законе Краснодарского края от 28 января 2009 года № 1690-КЗ «О развитии сельского хозяйства в Краснодарском крае»:

☐ не привлекаю и не использую иностранных работников;

☐ использую труд иностранных работников на сезонных работах;

☐ использую труд граждан Украины, признанных беженцами, а также граждан Украины и лиц без гражданства, постоянно проживавших на территории Украины, прибывших на территорию Российской Федерации в экстренном массовом порядке, которые направлены на работу исполнительными органами государственной власти Краснодарского края и центрами занятости населения в муниципальных образованиях Краснодарского края;

☐ привлекаю иностранных работников в качестве высококвалифицированных специалистов в соответствии с Федеральным законом от 25 июля 2002 года № 115-ФЗ «О правовом положении иностранных граждан в Российской Федерации».

Подтверждаю, что не получал средства из соответствующего бюджета бюджетной системы Краснодарского края в соответствии с иными нормативными правовыми актами, муниципальными правовыми актами и осуществляю производственную деятельность на территории Краснодарского края.

Достоверность и полноту сведений, содержащихся в настоящем заявлении и прилагаемых к нему документах, подтверждаю.

Об ответственности за предоставление неполных или заведомо недостоверных сведений и документов предупрежден.

Согласен на автоматизированную, а также без использования средств автоматизации обработку персональных данных в соответствии с Федеральным

законом Российской Федерации от 27 июля 2006 года № 152-ФЗ «О персональных данных» и иным законодательством Российской Федерации и Законодательством Краснодарского края.

Все условия, необходимые для предоставления субсидии выполняю.

Уведомлен о том, что в случае выявления несоблюдения целей и условий предоставления субсидии, недостижения показателей результативности, установления факта представления ложных сведений в целях получения субсидии обязаны возвратить полученную субсидию в доход краевого бюджета в течение 15 календарных дней со дня получения от уполномоченного органа требования о возврате субсидии.

К заявлению приложены следующие документы:

- 1) _____ на ____ л. в ____ экз.;
- 2) _____ на ____ л. в ____ экз.;
- 3) _____ на ____ л. в ____ экз.;
- 4) _____ на ____ л. в ____ экз.;
- 5) _____ на ____ л. в ____ экз.

Руководитель _____
(должность) (подпись) (расшифровка подписи)

М.П (печать – при наличии)

Документы сдал «__» _____ 20__ год _____
(подпись) (расшифровка подписи)

Документы принял _____
(должность) (подпись) (расшифровка подписи)
«__» _____ 20__ год

ПРИЛОЖЕНИЕ

к заявлению о предоставлении за счет средств краевого бюджета субсидий на возмещение части затрат в связи с уплатой процентов по кредитам на приобретение холодильного оборудования, электрогенераторных установок, дубовой тары для выдержки и хранения винодельческих продуктов, технологического оборудования для переработки винограда и производства винодельческих продуктов

ЛИСТ СОГЛАСОВАНИЯ

**управлением по виноградарству и винодельческой промышленности
документов, представленных заявителем для получения субсидии на
возмещение части затрат в связи с уплатой процентов по кредитам на
приобретение холодильного оборудования, электрогенераторных установок,
дубовой тары для выдержки и хранения винодельческих продуктов,
технологического оборудования для переработки винограда и производства
винодельческих продуктов**

Наименование заявителя _____

(ИНН, район, город)

ЗАКЛЮЧЕНИЕ

Ответственный исполнитель _____
(подпись) (расшифровка подписи)

Заместитель начальника управления,
начальник отдела винодельческой промышленности

« ____ » _____ 20__ год _____
(подпись) (расшифровка подписи)

Ответственный исполнитель _____
(подпись) (расшифровка подписи)

Начальник отдела анализа,
контроля и приема деклараций

« ____ » _____ 20__ год _____
(подпись) (расшифровка подписи)

».

10. Приложение № 9 к Административному регламенту изложить в следующей редакции:

«ПРИЛОЖЕНИЕ № 9
к Административному регламенту
предоставления министерством
сельского хозяйства и
перерабатывающей промышленности
Краснодарского края государственной
услуги по предоставлению субсидий
за счет краевого бюджета субъектам
агропромышленного комплекса на
государственную поддержку
виноградарства и виноделия

ФОРМА

СПРАВКА-РАСЧЕТ

причитающихся сумм субсидий на возмещение части затрат в связи с уплатой процентов
по кредитам на приобретение холодильного оборудования, электрогенераторных установок,
дубовой тары для выдержки и хранения винодельческих продуктов, технологического оборудования
для переработки винограда и производства винодельческих продуктов

за _____ 20__ год
за период с « _____ » 20__ г. по « _____ » 20__ г.

Заявитель _____

(наименование, район)

ИНН _____

ОКТМО (до муниципального образования) _____

ОКПО _____
Наименование банка _____
Расчетный счет _____
Корреспондирующий счет банка _____
ИНН банка _____
БИК банка _____
Род деятельности по ОКВЭД _____
Цель кредита _____
по кредитному договору № _____ от _____
в _____

(наименование российской кредитной организации)
Дата заключения кредитного договора _____
Сроки погашения кредита по договору _____
Сумма получения кредита _____ рублей

| Остаток ссудной задолженности, исходя из которой начисляется субсидия, рублей | Дата начала периода | Дата окончания периода | Количество дней пользования кредитом в расчетном периоде (гр.3 – гр.2) | Расчетный размер субсидии, % годовых | | Сумма субсидии к перечислению, рублей | |
|---|---------------------|------------------------|--|--|--|--|--|
| | | | | ставка рефинансирования ЦБ РФ на дату заключения кредитного договора | процентная ставка по кредитному договору | заполняется в случае, если гр.6 > гр.5 | заполняется в случае, если гр.6 < гр.5 |
| 1 | 2 | 3 | 4 | 5 | 6 | гр.1 x гр.4 x гр.5 100 x 365 (366) | гр.1 x гр.4 x гр.6 100 x 365 (366) |
| | | | | | | 7 | 8 |
| | | | | | | | |

Руководитель _____ (подпись)
М.П. (печать – при наличии) _____ (расшифровка подписи)

Главный бухгалтер _____ (подпись) _____ (расшифровка подписи)
 « ____ » _____ 20 ____ год

Расчет и своевременная уплата процентов подтверждается:

Руководитель российской кредитной организации

_____ (должность) _____ (подпись) _____ (расшифровка подписи)

Главный бухгалтер _____ (подпись) _____ (расшифровка подписи)

« ____ » _____ 20 ____ год
 М.П.

Отметка министерства сельского хозяйства и перерабатывающей промышленности Краснодарского края

Причитается к перечислению субсидия в сумме _____ рублей _____ копеек

».

Начальник управления
 по виноградарству и
 винодельческой промышленности



О.В. Толмачев